



Gehandicaptenplatform Overbetuwe



Inhoud

1	Klaar voor een inspectieronde in het nieuwe gemeentehuis	13	Niet Aangeboren Hersenletsel in de Overbetuwe, vervolg
2	Inhoud en over SGO	14	Creatief bezig
3	Agenda	15	Meedoenregeling Overbetuwe
4	Van de bestuurstafel	15	Uitschrijven Nieuwsbrief oude Gelrepas
5	Afscheid Selma	16	Toegankelijkheid
6	Nieuwbouw Peyade Prinses Irenestraat, Elst	16	Glamping voor mindervaliden
6	ontMoet	17	Column van Lidy
7	Column van Joop	18	Handige hulpmiddelen
7	Opleiding met Wajong	19	Kort nieuws uit de Overbetuwe
8	Een kijkje bij Kersten hulpmiddelen	20	Toegankelijkheid dagjes uit in Nederland
9	Een kijkje bij Kersten hulpmiddelen, vervolg	20	Ruimteproblemen op de stoep
10	Leerlingenvervoer Overbetuwe	21	Handige Apps
10	8 x de boot in met je rolstoel	22	Toegankelijkheid
11	Uitreiking Lintjes	23	Op stap als je niets ziet.....
12	Niet Aangeboren Hersenletsel in de Overbetuwe	24	Fotoimpressie van een ronde door het nieuwe gemeentehuis

Over SGO

Go Nieuws is een gratis uitgave van de SGO en verschijnt elk kwartaal. Dit is **jaargang 23 nummer 1**. De SGO (Stichting Gehandicapten Overbetuwe) is een gespreks- en overlegpartner voor mensen met een handicap in de gemeente Overbetuwe, een gemeente met 11 dorpskernen. Het platform wijst gemeente, organisaties en instellingen op zaken die de integratie van gehandicapten in de samenleving belemmeren. Uitgangspunt is dat iedereen volwaardig aan het maatschappelijk leven deel moet kunnen nemen.

Secretariaat SGO

Ton Overkamp
Zülpichhof 6
6662 CC Elst (Gld)

T: 0481-37 60 40
E: secretaris@sgo-overbetuwe.nl
I: sgo-overbetuwe.nl

Bestuur SGO

Funcie

Voorzitter
Secretaris
Penningmeester
Zwemmen en scholenproject
Nieuwsblad, website en toegankelijkheid
Bestuurslid
Bestuurslid
Contactpersoon Herveld/
Andelst en scholenproject
Contactpersoon Zetten
Contactpersoon Driel
Contactpersoon Heteren
Contactpersoon Oosterhout
Contactpersoon Randwijk
Contactpersoon Valburg

Naam verantwoordelijke

Theo Bus
Ton Overkamp
Marco Verschoor
Dickie Heij
Jeanne Verdijk
Willeke Franken
John Brugman

Ans Selman
vacant
André Ladestein
Lia van de Kaa
vacant
vacant
vacant

Telefoonnummer

06-57802102
0481-37 60 40
0481-37 17 80
0481-37 26 17
0481-37 65 95
0488-45 48 83
026-381 00 58

0488-45 42 84

06-53 84 53 06
06-28 42 35 83

Agenda

Zwemuur 31 augustus



Maandag 31 augustus van 11-12 uur gaat het zwemuur voor mensen met een fysieke beperking in de Helster in Elst weer van start. Wel zullen er nog tal van coronamaatregelen gelden.

Extra activiteiten zoals ze eerder gegeven werden



in het water zijn helaas nog niet mogelijk. Een deel van de zwembegeleiders is akkoord om weer op maandagmorgen paraat te zijn. Iedereen van de groep die weer wil komen zwemmen is welkom. Voor vragen bel Dickie 0481-372617

Nieuwe zwemmers met een fysieke beperking zijn ook van harte welkom.

Neem eerst even contact op met Dickie, je kunt altijd een keer vrijblijvend komen kijken of meedoen. Een persoonlijke begeleider kan in overleg meezwemmen. Op de website van de EZ&PC staat meer informatie <https://ez-pc.nl/zwemmen-met-fysieke-beperking>

Supportbeurs 19 t/m 21 mei 2021



Door de aanhoudende situatie rondom het coronavirus in Nederland, wordt de Support Beurs in Jaarbeurs Utrecht verplaatst naar 19 t/m 22 mei 2021. Ondanks de verruimingsmaatregelen die het kabinet onlangs heeft aangekondigd blijft de situatie erg onzeker en blijft het voor de organisatie de vraag of het verantwoord is om de kwetsbare doelgroep van Support in het najaar bijeen te laten komen.



Special Kids Day Zondag 31 mei Van 14 tot 17 uur



Let op! De nieuwe datum voor Special Kids Day is zondag 31 mei 2021, locatie Familiehuis 't Lingevelde. Salma zal die dag als oud-kinderburgemeester en ambassadeur van SGO natuurlijk het feest openen!

Spierziektecongres 2020 van 5 tot en met 12 september bij u thuis

U kunt nu inschrijven voor het Spierziektecongres 2020. Dit jaar is het niet in Veldhoven, maar bij u thuis! Want dit jaar doen we alles digitaal. Wat hetzelfde is: u hebt contact met artsen en onderzoekers. U kunt vragen stellen. U hoort het laatste nieuws rond uw diagnose. En u kunt in gesprek met andere leden.

Wat anders is: het is voor leden gratis en u hoeft geen grote reis te ondernemen.

Meer informatie vindt u op www.spierziektecongres.nl.



Van de bestuurstafel

Zomer is altijd al komkommertijd maar nu lijkt door corona en de lange tropische periodes het openbare leven en het daarbij horende vertier helemaal platgeslagen. Waar we voorheen de zomer wel doorkwamen met erop uit trekken, vakanties, EK's en WK's atletiek, voetballen, hockey en de wielrenners in de Giro d'Italia en Tour de France, tennissen op Roland Garos en Wimbledon moeten we het nu vooral doen met eindeloze herhalingen op tv en een koel glaasje in onze achtertuin of op het balkon.

Veel gaat er tot op heden niet door en veel van wat nog wel mag, gaat niet vanwege de hitte. Gelukkig lijkt er weer het een en ander in beweging te komen ondanks de continue dreiging van corona en dus het risico dat het toch weer afgeblazen moet worden. Zo zijn er weer wat voetbalwedstrijden te zien. Weliswaar zonder publiek maar altijd beter dan een goal van Van Basten voor de 327e keer te zien. Ook lijkt de Tour de France van start te gaan. Hopelijk gaat het weer ook wat meewerken zodat we in elk geval weer lekker veel naar buiten kunnen zonder het risico bedwemd te worden door de hitte.

Binnen SGO proberen we ook weer voorzichtig het een en ander op te starten. Het zwemmen is alweer begonnen en ook als bestuur zijn we weer bij elkaar gekomen om een nieuwe start te maken. Overleggen met gemeente gaan na de zomerperiode gepland door waarbij momenteel naast praktische zaken een nieuwe visie op het sociaal domein onder andere met ons besproken wordt. Dit is een belangrijk onderwerp want hier gaat het onder meer om wat de gemeente in de nabije toekomst gaat doen voor mensen met een beperking en hoe de gemeente dat vervolgens invulling gaat geven. We ervaren gelukkig een luisterend oor bij de gemeente maar wat er uiteindelijk mee gaat gebeuren moet nog blijken. We gaan echt voor een goed resultaat en is dat onvoldoende dan kan het na deze hete zomer wellicht ook nog een hete herfst worden!

Theo Bus

Geschoten...



Geen Roodwild maar wél een mooi plaatje van ons dagelijks bestuur SGO .

Van links naar rechts

Penningmeester Marco Verschoor

Secretaris Ton Overkamp

Voorzitter Theo Bus

Dankjewel Salma

Woensdagmiddag 8 juli gaf Salma met enige spijt het stokje oftewel de ambtsketen over aan de nieuwe kinderburgemeester van de Overbetuwe, Julia Meeuwssen. Met veel plezier heeft Salma zich afgelopen jaar ingezet voor mensen met een beperking. En dat heeft ze echt heel goed gedaan! Erg jammer dat het spetterende feest, Special Kids Day, als afsluiting van haar jaar als kinderburgemeester in het honderd liep door alle coronaperikelen. Maar, zo hebben we Salma beloofd, dat gaan we volgend voorjaar, zondag 31 mei, dubbel en dwars inhalen. Alle draaiboeken daarvoor liggen klaar, we hebben de meeste activiteiten al kunnen omzetten naar volgend jaar.

De SGO plus enkele Special Kids Day organisatoren bedankten Salma voor haar inzet, de mensen met een beperking zijn dit afgelopen jaar in de Overbetuwe volop in de schijnwerpers gekomen.

Ere-ambassadeur

Salma is door ons benoemd tot ere-ambassadeur van de SGO!

Jammer genoeg mocht er maar een beperkt clubje mensen bij dit afscheid aanwezig zijn. Want natuurlijk zijn er bij de SGO en Special Kids Day nog veel meer mensen actief...



Van rechts naar links: Josselien, Margrethe, Dominique, Jeanne, Theo, Salma en Soad



De activiteiten van Salma voor SGO in het afgelopen jaar in een notendop:

- Uitreiking 2019 van zwem4daagse medailles van het maandagochtend zwemuur
- Special Kids Day, bedenker en grote organisator, ontwerper van het logo
- Steun binnenhalen bij de Betuwse Uitdaging
- Schrijven, filmen en bloggen voor ons blad
- Aanwezigheid bij de uitreiking van onze gewonnen ANWB subsidieprijs
- Aanwezigheid bij de opening van de twee speeltuinen in Driel
- Aanwezigheid bij een bijeenkomst van Zorgbelang in Landerij de Park.

Afscheidsspeech van Salma

Ik ben nu ruim een jaar kinderburgemeester geweest. Ik heb zoveel leuke dingen gedaan en veel nieuwe mensen leren kennen. Wat ik hartstikke leuk vond om te doen is meehelpen met het organiseren van Special Kids Day. Ik wist niet dat er zoveel bij kwam kijken om het te organiseren. Het is jammer dat het dit jaar niet doorging door corona, maar volgend jaar word het net zo leuk!

Natuurlijk heb ik ook veel andere leuke dingen gedaan. Zoals: aanwezig zijn bij De Polenherdenking, opnames voor het jeugdjournaal, T-shirts uitgedeeld bij de vierdaagse, Sinterklaasoptocht, Winterfestijn geopend, Akkerrandendag, ANWB prijsuitreiking van een aangepaste speeltuin voor kinderen met een beperking, een boekpresentatie van het boek 'Sjef de Kliniek', aanwezig zijn bij de 'Oost Betuwse Uitdaging' beursvloer en natuurlijk nog veeeeeeeeeeel meer dingen!

Ik heb ook veel nieuwe dingen geleerd! Zoals nieuwe woorden en voor een groot publiek praten. Dat vond ik eerst best wel eng. Al met al heb ik een super toffe tijd gehad. Ik bedank natuurlijk iedereen die mij afgelopen jaar heeft geholpen. Ik wil hierbij de burgemeester en mijn begeleiders Josselien en Remco hartelijk bedanken voor de mooie kansen die ik heb gekregen en voor de lieve zorg. Ook wil ik Theo en Jeanne van de SGO hartelijk danken voor hun hulp en inzet voor het organiseren van de Special Kids Day. Verder wil ik nog iedereen bedanken die ik hier niet genoemd heb. Ik wil mijn opvolgster Julia ook heel veel succes wensen en ik hoop dat ze een heel leuk jaar gaat krijgen. Heel erg bedankt voor alles.



Een echt thuis voor ouderen

Nieuwbouw Prinses Irenestraat Elst

Aan de Prinses Irenestraat in Elst heeft Pleyade een nieuwe locatie gebouwd. Cliënten wonen er zelfstandig en de medewerkers van Pleyade zijn er op de momenten dat het nodig is. De regie ligt volledig bij de cliënten. Er zijn 36 appartementen beschikbaar. De appartementen zijn van alle gemakken voorzien. Ook zijn er ontmoetingsplekken voor bewoners en gasten en is er een parkeergarage. In het ontwerp van het gebouw zijn het leven, de identiteit en leefstijl van de cliënt uitgangspunt. Een écht thuis voor ouderen is het geworden. Het nieuwe gebouw is inmiddels opgeleverd en de appartementen zijn bewoond.

Omgeving

De Prinses Irenestraat ligt op loopafstand van het gezellige centrum van Elst. U vindt hier alles wat u nodig heeft. Van winkels tot gezellige cafés en restaurants waar u wat kunt eten en/of drinken.

Wie komen er te wonen?

De locatie aan de Prinses Irenestraat is gericht op levensbestendig wonen. De medewerkers van Pleyade bieden gepaste zorg en ondersteuning wanneer u dit nodig heeft. Niet uw beperking, maar uw mogelijkheden staan voorop. U houdt de regie over uw leven en de zorg die u krijgt.

Volg Veri en Bickel

Veri woonde in Tertzio, is lid van de cliëntenraad en is meeverhuisd naar de nieuwe locatie. Veri vlogt over de ontwikkelingen rondom de bouw en gaat graag in gesprek met betrokkenen vanuit zowel Pleyade als daarbuiten. Bekijk al haar vlogs op het [YouTube-kanaal van Pleyade](#).



Contact

Vragen over de nieuwbouw kunt u stellen aan projectleider Remko Meek via 026 - 751 7300

<https://pleyade.nl/over-pleyade/nieuwbouw-elst>

ontMoet

Ben of was je mantelzorger? Wil je andere mantelzorgers ontmoeten en ervaringen delen? Wil je in een ongedwongen sfeer een praatje maken met gelijkgestemden?

Forte Welzijn Mantelzorg Overbetuwe organiseert in samenwerking met de bibliotheek een gezellig, ontspannen moment om met elkaar ervaringen uit te wisselen: **ontMoet!**

Op dinsdagmiddagen 1 x in de 14 dagen van 14.00 uur tot 15.30 uur in oneven weken ben je van harte welkom in de bibliotheek in Elst. Je moet je wel van te voren aanmelden. Tijdens deze middagen is er iemand van Mantelzorg Overbetuwe aanwezig om eventuele vragen te beantwoorden.

In verband met de RIVM-maatregelen zijn we verplicht je te vragen je vooraf aan te melden. Er is een maximaal aantal gasten toegestaan.

Natuurlijk kom je alleen als gezond bent en geen klachten hebt!

Ook houden we rekening met de 1,5 meter regel.



Aanmelden en informatie:

mantelzorgoverbetuwe@fortewelzijn.nl
of 06-49881094 (Marijke Arends)
b.g.g. 085-0406066 (8.30 uur tot 12.30 uur receptie Forte Welzijn).

Opa zit achter zijn aanleunhuisje op het bankje. De buitentemperatuur is nauwelijks te harden. We hadden een lange aanloop naar de zomer toe. Maar dan heb je ook wat.

Dan komt er ook nog bij dat, wanneer je een vraag hebt voor een Wmo-voorziening, de gemeente niet meer naar je toekomt. Het gesprek vindt niet meer bij je thuis plaats, maar in het gemeentehuis.

Dat moet omdat we onze medewerkers moeten beschermen. Corona!! In plaats van aan de keukentafel wordt het een gesprek gehouden in een kale ambtenarenkamer. Met een cactus in de vensterbank.

Opa vraagt nu aandacht voor een ander probleem.

Afgezien van de coronastilte heeft opa geen andere contacten. Zou de gemeente daar iets op weten?

De boodschappen bij Jumbo of Appie zijn de enige verbinding met de buitenwereld. Kleinkinderen zie je niet. Vanwege de coronarisco's. Bij de gemeente hebben ze eigenlijk geen tijd voor je. De ambtenaren hebben het hartstikke druk met het maken van beleid.

Opa heeft – als tachtigjarige – van de gemeente bericht gekregen dat een van de gemeentelijke medewerkers op bezoek zal komen om te inventariseren wat de behoeften zijn. Is dat een basis voor het nieuwe gemeentelijke beleid? Opa vraagt zich af wat de gemeente bedoelt.

Opa wil het niet hebben over de inhoud van het beleid van deze gemeente. Dat wordt nog onderzocht. Op papier klopt alles. We hebben het internationaal Verdrag voor de rechten van de mens met een beperking. De Nederlandse regering heeft dit Verdrag ondertekend. De Tweede Kamer was het er mee eens.

De gemeente moet zorgen dat de regels in dit Verdrag worden uitgevoerd. In al deze regels staat de mens voorop. Toch lukt het niet!! De 'beperkte' mens krijgt nog steeds niet de voorzieningen, die nodig zijn om als 'normaal' mens te functioneren. Het budget (lees: geld) is niet toereikend.

Waar is dat geld dan? Opa vraagt het zich af.



Opleiding met Wajong 2010 of 2015

Vanaf 1 september 2020 veranderen de regels voor het volgen van een opleiding met Wajong 2010 of Wajong 2015 (met een Oude Wajong veranderen de regels niet). U ontvangt dan niet langer minder of geen uitkering als u een opleiding volgt of gaat volgen.

Veranderingen voor Wajong 2010

1. U volgt al een opleiding. Vanaf 1 september 2020 verandert voor u het volgende:
 - Heeft u arbeidsvermogen of kunt u dit ontwikkelen? Dan krijgt u een uitkering van maximaal 70% van het minimumloon.
 - Heeft u nu en in de toekomst geen arbeidsvermogen? Dan krijgt u een uitkering van maximaal 75% van het minimumloon.
2. U wilt vanaf 1 september 2020 een opleiding gaan volgen. Dan houdt u gewoon uw Wajong-uitkering.

Veranderingen voor Wajong 2015

Vanaf 1 september kunt u een Wajong krijgen als u een opleiding volgt. U vraagt hiervoor een Beoordeling arbeidsvermogen aan. Heeft u al een Beoordeling arbeidsvermogen aangevraagd? Als wij beoordelen dat u een Wajong-uitkering kunt krijgen, dan gaat deze in vanaf 1 september 2020.

Nog meer veranderingen vanaf 1 januari 2021

Bijvoorbeeld de manier waarop wij uw uitkering berekenen en de regels voor het stoppen van Wajong en opnieuw Wajong krijgen. Later dit jaar geven wij hierover meer informatie www.uwv.nl

Een kijkje bij Kersten Hulpmiddelen

Met ingang van 1 juli 2020 is Kersten Hulpmiddelen voor de gemeente Overbetuwe de nieuwe leverancier van Wmo-hulpmiddelen. Met name de klantvriendelijkheid is een onderwerp geweest bij de aanbesteding.



De SGO mocht een kijkje in de Wmo-vestiging Heteren nemen, daar spraken we met José Perik, commercieel manager Wmo en Daphney Janssen, supervisor en verantwoordelijke voor het uitvoerende werk van de afdeling verkoopbinnendienst op de **vestiging Heteren**. De dienstverlening van Kersten is volledig toegespitst op het ontzorgen van de cliënt. Om die reden komt Kersten altijd bij u thuis of, als u ergens gestrand bent onderweg (met pech bijvoorbeeld), op de plek waar u zich op dat moment bevindt. Incidenteel ontvangt Kersten weleens een cliënt op haar locatie in Heteren, maar dit zijn echt uitzonderingen. “Service en gemak voor de cliënt boven alles”, vindt Kersten.

In het kennismakingsrondje vertelden de beide dames enthousiast en gedreven over de werkwijze van Kersten. Kwaliteit leveren is de essentie. Natuurlijk moet vooral de klant dat merken maar je herkent het ook in de manier waarop in de vestiging wordt samengewerkt. Er wordt direct samengewerkt tussen de contactpersonen, die je aan de lijn krijgt bij vragen, en de adviseurs die bij je op bezoek komen om de situatie te bespreken. Alle medewerkers hebben altijd toegang tot een klantsysteem waarin alle info per client opgeslagen is. Deze informatie is actueel en zo uitgebreid mogelijk. Verder starten alle medewerkers gezamenlijk de dag met een kort (staand) overleg waarin voortgang en eventuele problemen besproken worden. Waarschijnlijk mede door deze manier van werken kwamen we allemaal enthousiaste medewerkers tegen en dat geeft waarschijnlijk de meeste garantie voor een goede dienstverlening.

Overdracht

Na dit kennismakingsrondje kwamen praktische vragen over de overgang van hulpmiddelen RSR naar Kersten ter sprake. Kersten heeft alle betrokkenen uit de Overbetuwe informatie en een Servicekaart toegestuurd. De Wmo-hulpmiddelen van de gemeente Overbetuwe zijn aangekocht door Kersten, Overbetuwe huurt ze van Kersten. De firma Kersten kan gebeld worden als er sprake is van storingen, reparaties en (preventief) onderhoud aan uw huidige voorziening. Kersten heeft de verzekering die op uw voorziening is afgesloten overgenomen van RSR. Alle informatie met betrekking tot de uitstaande hulpmiddelen en klantencontacten van RSR is overgedragen en in het klantensysteem van Kersten gezet. Dit is altijd actueel en beschikbaar voor alle medewerkers van Kersten.

Goed om te weten

Kersten garandeert dat ze ook voor uitstaande hulpmiddelen (van andere merken) de goede onderdelen kunnen leveren. Sunrise (onder andere Quickie-rolstoelen) is de belangrijkste leverancier voor hun kernassortiment.

Als de passende voorziening of het onderdeel niet op voorraad is wordt dit besteld bij de leverancier, dan duurt het traject soms wat langer.

Een greep uit het assortiment van Kersten:

- Scootmobielen
- Rolstoelen
- Loopfietsen
- Tilliften
- Douchestoelen
- Wmo-hulpmiddelen.

Revalidatie Techniek Het Dorp uit Arnhem is door Kersten overgenomen, zij leveren zeer specialistische hulpmiddelen vaak op maat.

Reparaties aan huis

Kleine reparaties aan bijvoorbeeld scootmobiel of rolstoel voeren zij, indien mogelijk, meteen ter plekke uit, zodat cliënten hun hulpmiddel weer meteen kunnen gebruiken. Van alle reparaties worden er 85 % aan huis uitgevoerd.



Een kijkje bij Kersten Hulpmiddelen, vervolg

Thuis kijken

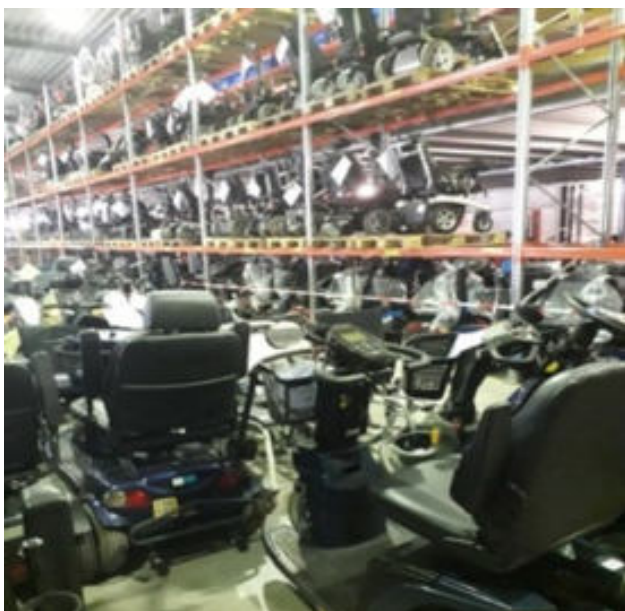
De bedoeling is dat Kersten de komende tijd bij iedereen thuis gaat schouwen, ze komen kennis maken, kijken dan welke hulpmiddelen in het kader van de Wmo bij u thuis staan. Ook al hebben ze deze info al van RSR gekregen. Deze hulpmiddelen voorzien ze van een sticker met hun telefoonnummer zodat ze altijd te bereiken zijn.

Verwerking van een nieuwe aanvraag

Als er een aanvraag binnenkomt is, als het goed is, een pakket van eisen meegestuurd van een arts of ergotherapeut, of soms de Wmo-ambtenaar. Dat is het uitgangspunt waarmee ze aan de slag gaan. Hiermee kan in het depot al een passend middel worden gezocht en zoveel mogelijk aangepast worden met extra, of alternatieve onderdelen. Vervolgens wordt deze bij de klant thuis gepast. Dit gebeurt samen met de adviseur, monteur of afleveraar en met eventuele ergo's of andere deskundigen.

Rondleiding locatie Heteren

In Heteren bevindt zich het Wmo-team met 7 mensen die u te allen tijde telefonisch te woord kunnen staan. Ze staan in nauw contact met de adviseurs die in dezelfde ruimte werken. In het depot zelf zijn 4 monteurs aan het werk. Er zijn mensen met afstand tot de arbeidsmarkt in dienst die, onder begeleiding, zich met name bezighouden met het reconditioneren van binnengekomen gebruikte hulpmiddelen.



Verwerking van een teruggekomen hulpmiddel per barcode

Felix Jansen gaf ons een rondleiding door het depot. Hij vertelde over het op zogenaamde lean-principes gebaseerde praktische en logistieke proces. Van innemen, grondig schoonmaken, digitaliseren, barcodes invoeren, repareren, assembleren, opslaan en weer verstrekken van de hulpmiddelen. Een immense hoeveelheid aan verschillende onderdelen, scootmobiele, rolstoelen, fietsen zijn op deze manier overzichtelijk geordend en daarmee direct vindbaar en snel weer in te zetten.



Contact

U wordt per telefoon altijd te woord gestaan, er zijn geen wachtbandjes. Bel 026 3529296 of mail: wmovestigingheteren@kerstenhulpmiddelen.nl Als u een Wmo-hulpmiddel niet meer gebruikt kan het worden opgehaald. U belt dan met de gemeente Overbetuwe, nummer 14 0481. Of stuur een mail naar e.beumer@overbetuwe.nl

Heb u thuis hele oude, afgeschreven hulpmiddelen staan? Kijk uit!

*Het is goed om te weten dat deze niet meer verzekerd zijn en dat noch Kersten noch de gemeente daar eigenaar van is. Er worden dus ook geen reparaties door hen uitgevoerd. **U bent daarvoor zelf verantwoordelijk.** Misschien goed om te realiseren dat dit zeker bij een scootmobiel en een elektrische rolstoel tot gevaarlijke of onveilige situaties kan leiden.*

Kersten is ook landelijk Poolhouder voor zorgverzekeraars.

Dat houdt in dat zij ook alle hulpmiddelen leveren die via de Wet Langdurige Zorg door zorgverzekeraars als Menzis, CZ, VGZ etc. verstrekt worden. Dus dan komt het busje met hetzelfde Kerstenlogo de middelen bij u thuis afleveren. Belangrijk is om te weten dat u voor vragen of reparatie een ander nummer moet bellen (dit nummer staat op de sticker van het hulpmiddel).

Of mail naar: e.beumer@overbetuwe.nl

Leerlingenvervoer Overbetuwe

Het leerlingenvervoer in Overbetuwe heeft een nieuwe vervoerder.

Leerlingenvervoer is voor kinderen die niet zelfstandig naar school kunnen. Bijvoorbeeld door de afstand van huis naar school, een ziekte of handicap.

In Overbetuwe verzorgt Munckhof in opdracht van Avan vanaf dit schooljaar het leerlingenvervoer. Alle betrokkenen zijn daar tijdig van op de hoogte gesteld.

In de praktijk betekent de overgang naar een nieuwe vervoerder dat uw kind mogelijk met een nieuwe chauffeur



te maken krijgt. De chauffeur die uw kind gaat vervoeren, komt zich altijd eerst aan u en uw kind voorstellen. Hij of zij zorgt ervoor dat uw kind veilig op zijn of haar bestemming komt. Uw vervoerder moet zo veel mogelijk een vaste chauffeur inzetten.

Als SGO zijn we erg benieuwd naar úw ervaringen met de overgang. Het zal altijd even wennen zijn.

Laat het ons weten, mail naar Theo Bus: t.bus@hetnet.nl

Informatie

Munckhof heeft een portaal waarin ouders kunnen zien wat het rittenschema is, of hun kind kunnen afmelden bij bijvoorbeeld ziekte. Ook is te volgen waar het voertuig zich bevindt en wat op basis daarvan de verwachte aankomsttijd is.

Ouders ontvangen vanuit Munckhof inloggegevens voor dit portaal.

www.mobiliteitsmanager.nl

Munckhof

www.munckhof.nl

AVAN

Een algemene Folder Leerlingenvervoer AVAN is te vinden op www.avan-vervoer.nl

Coronamaatregelen: Vervoer vanaf 13 jaar is enkel mogelijk wanneer de leerling een (niet-medisch) mondkapje draagt. De ouders/verzorgers zijn verantwoordelijk hiervoor. De chauffeur draagt een chirurgisch mondkapje.

Gemeente Overbetuwe

Als u vragen heeft kunt u een e-mail sturen naar de twee consultants die hierover gaan: leerlingenvervoer@overbetuwe.nl

Of bel 14 0481

www.overbetuwe.nl

8 X De boot in met je rolstoel

Eelke Droomt

Nederland zoekt massaal het water op de komende zomer! Maar waar vind je een lekker rolstoeltoegankelijk bootje? De afgelopen jaren heb ik een aantal heel leuke relaxbootjes onder mijn kont gehad. Voor deze nieuwe blog ging ik opnieuw op zoek en vond er nog meer. Zelf in je rolstoel achter het roer is het allerleukste. Met deze tips kun je 8 x de boot in met je rolstoel. Waar wacht je nog op?

Lees meer op: www.eelkedroomt.nl/8-x-de-boot-in-je-rolstoel/



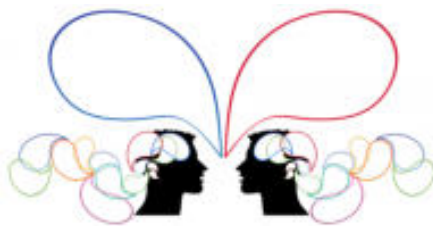
Uitreiking Lintjes

De officiële uitreiking van de koninklijke onderscheidingen aan onze SGO-mensen Dickie Heij en Bert Jansen vond plaats op donderdag 2 juli. Het witte kerkje van Slijk-Ewijk was voor deze dag feestelijk aangekleed met prachtige oranje boeketten zowel binnen als buiten. Zo werd het toch nog een feestje, wel met inachtneming van de coronaregels natuurlijk. Via een live-stream was de feestelijke bijeenkomst ook voor de mensen thuis te volgen.



Niet Aangeboren Hersenletsel in de Overbetuwe

Je hebt een beroerte gehad, een hersenoperatie of een ongeluk. Je hebt hersenletsel. De gevolgen hiervan zetten je leven op zijn kop. En dat geldt vaak ook voor de mensen om je heen. Thuis is alles anders en terug naar werk of opleiding lukt vaak niet.



In Nederland ervaren ongeveer 650.000 mensen beperkingen als gevolg van hersenletsel. Dat is ruim 3,5 % van de Nederlandse bevolking.

De **zichtbare kenmerken** of gevolgen van hersenletsel zijn onder andere:

- * (Gedeeltelijke) verlamming of uitval van lichaamsdelen
- * 50% heeft visusproblemen
- * Epilepsie

Onzichtbare kenmerken of gevolgen van NAH zijn onder andere:

- * vaak somber of chronisch moe
- * geen initiatief meer
- * problemen met plannen
- * er zit geen rem meer op
- * snel boos
- * oriëntatieproblemen
- * vergeetachtigheid (tijdelijk geheugenverlies)
- * concentratieproblemen
- * moeite met taal en communicatie (afasie)
- * overprikkeling

Bron www.verdermethersenletsel.nl

Oproep

De SGO wil graag weten of er in onze gemeente de, naar schatting, 1400 mensen met NAH en hun naasten, in de thuissituatie behoefte hebben aan informatie, lotgenotencontact, activiteiten of ondersteuning.

Ervaring leert dat de periode na de revalidatie in de thuissituatie vaak vol hindernissen zit.

Is er begrip voor de nieuwe situatie van familie, burens, gemeente, collega's, vrienden?

Kunnen eerdere activiteiten, sport, werk of hobby weer opgepakt worden?

Zijn er alternatieven?

Is de regelgeving wel duidelijk?

Weet u waar u hulp kunt vinden?

Mail uw verhaal of vragen naar sgo.overbetuwe@gmail.com of bel Jeanne Verdijk 0481-376595. We gaan proberen samen met welzijnsorganisaties en professionals bestaande en nieuwe mogelijkheden voor mensen met NAH in de Overbetuwe in kaart te brengen.

Mantelzorgsalon Niet Aangeboren Hersenletsel op 28 september

Zorgt u voor iemand met niet-aangeboren hersenletsel (NAH)? En wilt u anderen ontmoeten die vergelijkbare ervaringen hebben? De avond 'Mantelzorgsalon Niet Aangeboren Hersenletsel' zal plaats vinden in 'Onder de Toren' St. Maartenstraat 34 in Elst. De avond wordt georganiseerd door Forte Welzijn Overbetuwe en de SGO. Vanaf 19.00 uur is de zaal open en is er koffie. Het programma start om 19.30. De afronding is om 21.00 uur.



Everdien Tromp, eerstelijns neuropsycholoog vertelt over NAH-karakterveranderingen en ziekte-inzicht. Er is tijd voor lotgenotencontact en om vragen te stellen. Verder ligt er informatie.

Graag van te voren opgeven, er is beperkt plaats, bij veel belangstelling wordt er nog een extra avond georganiseerd. Er zijn geen kosten aan verbonden. We houden ons aan de coronamaatregelen.

Opgeven bij:

Marijke Arends, mantelzorgcoördinator Forte Welzijn. Tel: 06-49881094 of

Email: marijke.arends@fortewelzijn.nl

Niet Aangeboren Hersenletsel in de Overbetuwe, vervolg

Waar kunt u nu al in de Overbetuwe terecht? De lijst is nog niet volledig...

Neurorevalidatieteam 1^e lijn in de Overbetuwe: Thuis-Verder

Voor elke patiënt die weer in zijn eigen leefomgeving verblijft. Die ontvangt daar de best mogelijke multidisciplinaire zorg, passend bij zijn of haar hulpvraag. Het team bestaat uit Fysiotherapie (met onder andere sport, gevestigd in Driel), Ergotherapie en Logopedie. Afhankelijk van de hulpvraag wordt dit team aangevuld met andere disciplines zoals ambulante begeleiding NAH, CVA-verpleegkundige of diëtiste. Info: overbetuwe@thuis-verder.nl



Fysiopraktijken, aangesloten bij CVAnetwerk Nijmegen

Fysiotherapie Ross in Elst. www.fysiotherapieross.nl

Fysiotherapie de Enk in Elst. www.fysio-de-enk.nl

Fysiotherapie Wijnhoven Gierman in Herveld en Valburg. fysio-therapie.com

Ergotherapie Viek (specialisatie Hersenletsel)

Ergotherapie richt zich op het weer mogelijk maken van dagelijkse activiteiten wanneer u door een ziekte of aandoening beperkingen ondervindt. De behandeling vindt meestal in de thuissituatie plaats in de hele Overbetuwe. Viek werkt samen met Verder Thuis (Driel) en Fysio Wijnhoven Gierman (Valburg/Herveld). In Elst is een behandellocatie bij Fysiotherapie de Aam. www.viekergotherapie.nl
info@viekergotherapie.nl



Praktijk voor Klinische Neuropsychologie en Eerstelijnspsychologie, Elst

Voor wie te maken heeft met hersenletsel na een beroerte, ongeval of ziekte, en de omgeving zegt dat je zo veranderd bent. Voor partners van mensen met hersenletsel. Everdien Tromp. Tel: 06 - 29 50 76 55
www.praktijkeverdientromp.nl

Logopedie

Behandeling neurologische problematieken na hersenletsel zoals Afasie, Verbale Apraxie, Dysartrie in de chronische fase. De logopedist geeft therapie om de mogelijkheden van de cliënt te onderhouden en waar mogelijk te verbeteren.

Logopedie praktijk Elst <https://logopedie-elst.nl>

Logopediepraktijk Buma Houtman in Zetten www.logopediehoutman.nl

Logopedie Poolman en Smal in Heteren en Driel www.logopedie-ps.nl



Sport

Op www.Unieksporten.nl zijn veel organisaties te vinden met een sport- en beweegaanbod voor mensen met NAH uit de Overbetuwe. Zwemmen, rolstoeldansen, fitness, paardrijden, tennis etc.



Ambulante Begeleiding thuis

Er zijn tal van organisaties hiervoor actief in de Overbetuwe zoals:

www.Zozijn.nl begeleiding in de eigen omgeving voor mensen met een niet-aangeboren hersenletsel

www.nah.nl begeleiding na hersenletsel

www.helpgewoonnah.nl begeleiding van mensen met NAH en hun naasten in de thuissituatie.

www.siza.nl in Arnhem biedt voor NAH een Expertisecentrum, een Trainingshuis en een Afasiecentrum.

Contactgroepen NAH

Contactgroepen en/of NAH cafés in Arnhem, Huissen, Nijmegen, Beek, Berg en Dal en Wijchen. Kijk voor de adressen op <https://helpikhebheresenletsel.nl>



Creatief bezig

Atelier 'Zo Gewoon' is onderdeel van Kubuszorg. Het atelier biedt mensen met een verstandelijke en/of psychische beperking de mogelijkheid om in een veilige, rustige en ongedwongen omgeving creatief bezig te zijn.



Met een uitgebreid aanbod aan materialen worden de meest mooie producten gemaakt die verkocht worden in de winkel Smidsstraat 7, 6662 DR Elst.

Een zinvolle invulling van je dag, even je zorgen vergeten en genieten van de gezelligheid en de mensen om je heen. Maar ook naar de toekomst: Wat wil ik? En wat kan ik? Samen op zoek naar jouw (arbeids)mogelijkheden en talenten.



'Zo Gewoon' is een atelier, waar producten zoals cadeauartikelen worden gemaakt. In het atelier werk je met allerlei materialen zoals hout, kralen, verf, klei en kleding. En er worden de mooiste producten gemaakt. Het atelier verkoopt alleen handgemaakte artikelen. Werken aan iets moois wat verkoopbaar is, is gelukkig niet leeftijds- of persoonsgebonden. Daarom is er plaats voor iedereen!

Atelier 'Zo Gewoon' is regelmatig op zoek naar nieuwe en enthousiaste deelnemers. En ga ook eens kijken naar de leuke handgemaakte cadeautjes die daar voor weinig geld te koop zijn!

“Een zinvolle invulling van je dag, even je zorgen vergeten en genieten van de gezelligheid en de mensen om je heen.”

Meer informatie:

Bel het Atelier: 0481-700218 of mail: info@kubuszorg.nl

Voor een indicatie, neem contact op met de Gemeente Overbetuwe: 0481-362300 vraag naar een medewerker van de afdeling Wmo-aanmeldingen.

Of kijk op www.kubuszorg.nl en <https://atelierzogewoon.nl>



Meedoenregeling Overbetuwe



Afgelopen februari is de Meedoenregeling van start gegaan. Het aanbod hierop is nog niet zo uitgebreid als we graag zouden willen. Daardoor wordt er nog heel weinig gebruik van gemaakt. Jammer, maar deels ook te wijten aan de coronatijd. De gemeente is hard aan de slag:

- om het aanbod flink uit te breiden
- om de doelgroep beter te bereiken, (hebt u zelf al een account aangemaakt?)
- om bedrijven aan te schrijven om mee te doen

De gemeente overweegt uitbreiding van het aantal punten.

Omdat ook veel mensen uit onze doelgroep, mensen met een lichamelijke beperking, tot de minima behoren is de SGO actief om hierin mee te denken.

Volwassenen en thuiswonende minderjarige kinderen vanaf 4 jaar kunnen op Meedoen in Overbetuwe producten uitkiezen in de webwinkel. U vindt hier lidmaatschappen, uitstapjes en leuke activiteiten. Het aanbod is samengesteld door lokale verenigingen, stichtingen en winkels. Hierdoor is het aanbod heel ruim en is er altijd iets in de buurt te doen.

Punten

Meedoen in Overbetuwe werkt met punten. Iedere volwassene krijgt 200 punten. Ieder thuiswonend minderjarig kind vanaf 4 jaar krijgt 600 punten. Deze punten kunt u tot en met 22 december 2020 besteden. U kunt de punten in gedeelten besteden, of in één keer opmaken. Dat mag u zelf weten.

Kom ik in aanmerking?

U heeft recht om deel te nemen als uw (gezamenlijk) inkomen (werk of uitkering) niet hoger is dan 120% van de voor u [geldende bijstandsnorm](#). Veel informatie kunt u vinden op de website:

<https://meedoeninoverbetuwe.nl/>



De SGO vindt belangrijk dat:

- een begeleider tegen dezelfde korting of gratis mee kan. Als je niet zonder begeleider weg kunt is het logisch dat deze door gebruiker betaald wordt. Maar de kosten zijn dan dus dubbel
- punten te besteden zijn bij plaatselijke winkeliers zodat je in alle kernen je punten dichtbij kunt besteden, bijvoorbeeld bij de opticien, apotheek, boekhandel, bloemen, Hema, Blokker, groenteschuren, fietsenwinkels (onderhoud), hobbywinkels, pedicure, kappers, dierenartsen, Medipoint etc. En dat bijvoorbeeld ook eetgelegenheden in de Overbetuwe worden opgenomen
- er een breder aanbod beschikbaar is van lokale sportclubs en contributies vrijetijdclubjes (bridgen, darten, kaarten, muziek, koren, scouting, yoga etc.).

Contact Overbetuwe: Marco.vanVeen@overbetuwe.nl of vragen@meedoeninoverbetuwe.nl

Uitschrijven Nieuwsbrief oude GelrePas

Geen GelrePas meer in de Overbetuwe, maar iedereen ontvangt gewoon de Nieuwsbrief nog..... Dat is wel gek want je hebt er niks meer aan. Helaas moet je deze nieuwsbrief zelf opzeggen per mail. Onderaan elke GelrePas Nieuwsbrief staat in kleine letters:

Voorkeuren aanpassen | Uitschrijven



Als je hierop klikt kun je uitschrijven.

Toegankelijkheid

Gezocht: Plek voor een aankleedtafel

Weet iemand een centrale plek, bijvoorbeeld in of vlakbij de dorpsstraat in Elst om een vaste aankleedtafel neer te zetten?

Het is voor grotere kinderen met een beperking en hun ouders fijn om niet op een vieze toiletvloer verschoond te hoeven worden of weer naar huis te moeten gaan. Daarom willen wij graag een goede plek voor een aankleedtafel.



De oproep op Facebook leverde veel instemmende reacties op van mensen die dit goed kunnen gebruiken. We hebben meerdere locaties gebeld, zoals het Gezondheidscentrum, het Gemeentehuis, de Wieken en de nieuwe locatie Pleyade, maar helaas hebben we nog niets gevonden.

De afmetingen van de gekregen aankleedtafel zijn: 190x 68 cm, 80 cm hoog. Een plek die ook op zaterdag is te gebruiken heeft onze voorkeur.

We denken dat deze tafel in de praktijk maar af en toe, in noodgevallen, gebruikt zal worden.

Bel als u een plek hebt of kent naar 0481-376595 of mail: sgo.overbetuwe@gmail.com

Lees ook <https://stichtingmorris.nl/2019/03/24/zitten-wij-even-in-de-shit/>



Glamping voor mindervaliden

Op de site van Glampings vind je slechts 16 Glampings (van de meer dan 750 in totaal) die geschikt zijn voor mindervaliden.

“Kunnen genieten van een luxe vakantie op een mooie glamping met rolstoelvoorzieningen? Met verharde paden op de camping, drempelloze accommodaties, een beugel bij het toilet en in de douche, en een zwenkraan bij de verlaagde wastafel. Binnen in de tent heb je een mini-appartement tot je beschikking en met één stap naar buiten sta je in de natuur”.

Ons lijkt Boerencamping de Vos in Overijssel met een rolstoeltoegankelijke safaritent met prima badkamer en buiten een oplaadpunt voor scootmobiel een aanrader.

Kijk voor meer info op: glampings.nl



De column van Lidy: “Wat gaat de toekomst ons brengen?”

Lidy (54) woont samen met haar man en hun jongste zoon (21). Dochter Yasmine (18) en de twee oudste zonen (23 en 25) wonen buitenshuis. Yasmine is door de week op Parc Spelderholt in Het Koetshuis. Ze mag daar, als student, maximaal 3 jaar wonen, werken en leren. Yasmine is bekend met het syndroom van Albright én Noonan. Voor haar betekent dit dat ze onder andere een verstandelijke beperking heeft. Lidy vertelt in haar column, hoe het dagelijkse leven eruit ziet van een kleurrijk gezin.

“Mama, ik was deze week meer op mezelf gericht, dan op de anderen”. We zaten samen achterin de auto toen Yasmine met deze zin aan kwam zetten. Ze had net een week gelogeed in hotel Spelderholt.



Hotel Spelderholt

Voor haar is dat vakantie, omdat ze dan niets hoeft te doen en een geheel verzorgd programma voorgeschoteld krijgt. Ik moest even op deze zin kauwen. Ik vermoedde dat het een zin was die één van de begeleiders tegen haar had gezegd, dus ik vroeg haar hoe ze aan deze wijsheid kwam.

“Oh, van mezelf”, zei ze “ik was meer met mezelf dan met de andere gasten uit de groep bezig”.

En daarmee was voor haar de kous af. Ik bleef er nog lang over nadenken.

Het eerste jaar op Parc Spelderholt zit erop. De tijd is snel gegaan, zeker de laatste maanden. Deze waren rommelig en onzeker in verband met het coronavirus. Ze is inmiddels weer hele midweken op Spelderholt. Ze doet het goed daar. De zin die ze naar me uitsprak is daar tekenend voor, want in zekere zin kon ze naar haar eigen rol kijken. Daarnaast merk ik dat ze ook steeds meer haar eigen regie wil voeren. Daarin wordt ze ook gestimuleerd op Spelderholt en het is de bedoeling dat wij als ouders daarin meegaan. Het is steeds weer afwegen in hoeverre wij haar verantwoordelijkheid kunnen geven, versus het van haar overnemen. Nu ben ik zelf allergisch als iemand iets van me overneemt, dus waarom zou ik het wel bij Yasmine doen? Maar ik moet eerlijk bekennen dat we dat in het begin met z'n allen echt wel deden.

Het is soms makkelijk als wij het doen, omdat het sneller, schoner en netter gaat.

Maar gaandeweg haar verblijf op Spelderholt pikt ze dat niet meer en benoemt dat ook, dat ze dingen zelf wil doen. Het lijkt ook wel of haar blik op haar leven steeds verder verruimt.

Waar ze voorheen alleen gefocust was op de dag van haar verjaardag, vraagt ze zich nu af hoe ze haar verjaardag thuis gaat vieren, maar heeft ze ook zelf met haar persoonlijk begeleider overleg gehad hoe ze haar verjaardag op de groep in Het Koetshuis gaat vieren.

Maar hoewel ze op Spelderholt zelf haar kamer zuigt, dweilt en dergelijke, laat ze dat hier thuis toch graag aan ons over. Ze is wel selectief in waar ze haar eigen regie in wil hebben. Zo uitgekookt is ze dan ook wel weer.

Ze gaat nu dus haar tweede jaar in. Ik ben heel benieuwd wat dat gaat brengen. Zit er nog verdere groei in? Het vliegt me soms ook wel aan, want wat gaat er na haar tijd bij Spelderholt gebeuren? Hoe kunnen we de kennis, houding en vaardigheden die ze daar opdoet, vasthouden?

Gaat het ons lukken om in Elst het ouderinitiatief van de grond te krijgen? We zijn er druk mee bezig, de gemeente en de woningbouw zijn ons goed gezind, maar het blijft een hele kluit.

Met ons doen meerdere ouders mee. We doen dit allemaal naast ons 'gewone' werk. Ik blijf het vreemd vinden dat we in zo'n ontwikkeld land als Nederland, wij als ouders een initiatief moeten starten om onze kinderen op een goede plek te laten wonen. Het is blijkbaar voor reguliere zorgaanbieders niet mogelijk om dit soort initiatieven neer te zetten. Maar ach, wie weet zit ook daar nog ontwikkeling in?

Groet en blijf gezond!

Lidy

Handige hulpmiddelen

Oplaadbaar bandenpompje



Getest door de hulpmiddelenafdeling van spierziekten.nl
Met deze kleine draagbare elektrische pomp staan binnen een paar seconden de banden weer op spanning. Er worden verschillende ventielen bijgeleverd, zodat hij altijd en overal gebruikt kan worden. De pomp is USB-oplaadbaar. Te koop bij Bol.com (merkloos)



Opvouwbare meeneemtiliften

Hartstikke handig voor werkplek, vakanties en weekendjes weg. Bijvoorbeeld de tillift Molift Smart 150. De tillift is gemakkelijk te bedienen. De lift kan per persoon ingesteld worden, het maximale gewicht is 150kg.

De Molift Smart 150 van Etact kost € 4.250 en is leverbaar via de dealers van Etac of te huur via [Conec Care](http://Conec.Care).

Kijk op www.scouters.nl voor soortgelijke tilliften.



Gebruik voortaan uw muis voor iPad en iPhone

U sluit eenvoudig uw usb-muis aan op de usb-poort van een apparaatje (de adapter AMAneo BTi). Met deze muisadapter wordt de muis draadloos via BlueTooth verbonden met iPad of iPhone. Ingewikkelde instellingen of aanvullende apps zijn niet nodig, uw muispijl verschijnt direct op het scherm.

Aanvullende functies maken hem speciaal geschikt voor mensen die een aangepaste bediening nodig hebben. Zoals een Tremorfilter waarmee muisbewegingen worden gestabiliseerd en verder zijn er ook extra instelbare klikfuncties. Heeft u de tremor- en klikfuncties niet nodig, dan kunt u ze eenvoudig uitschakelen.

Info op <https://rdgkompagne.nl/webshops/>



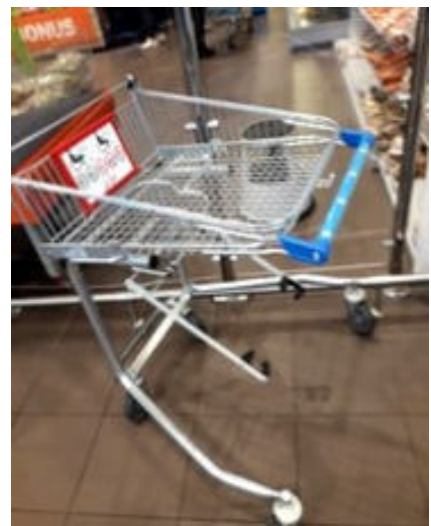
Nieuwe Pinpassen ING standaard voor iedereen



ING introduceert een nieuw type betaalpas, voorzien van een gegolfde inkeping aan de zijkant. Met deze inkeping moeten blinden en slechtzienden makkelijker de goede pas kunnen vinden te midden van andere pasjes met hetzelfde formaat, zoals rijbewijs, ov-kaart of bibliotheekpas. De nieuwe betaalpas wordt feitelijk ook meteen de nieuwe standaard bij ING.

Kort Nieuws uit de Overbetuwe

- **De Scootmobielpuzzeltocht** gaat dit jaar helaas niet door, we hopen dat iedereen dit jaar zelf flink oefent en we in 2021 weer met zijn allen aan de pannenkoeken zitten.
- **Het scholenproject** van de SGO staat voorlopig nog in de wacht. Onze groep mensen is kwetsbaar zolang het coronavirus rondwaart.
- Er zijn nog geen stappen ondernomen naar aanleiding van de **Schouw Westeraam**. De gemeente heeft toegezegd dat een en ander dit najaar aangepakt gaat worden.
- In juni vond een informatieavond in Heteren plaats over het **nieuwbouwproject Julianaweg/ Flessestraat**. Helaas lukte het ons niet om daarbij aanwezig te zijn.
- **Speeltuintjes Westeraam**. De ontwerpen zijn gereed en worden in het najaar uitgevoerd. Er zijn wat kleinere aanpassingen om enkele speelplekken wat meer geschikt te maken voor kinderen met een beperking. Het merendeel van de speelplekken was al goed toegankelijk, jammer genoeg zijn er niet veel geschikte speeltoestellen.
- Komend jaar wordt er een nieuw **meerjaren beleidsplan Speeltuinen** in de Overbetuwe gemaakt, de SGO is een van de betrokkenen. Inmiddels ligt er van de VNG een verdrag 'inclusief spelen'. Dit verdrag geeft de gemeente kennis en handvaten om samen met (ervarings)deskundigen een goed en inclusief samenspeelbeleid op te zetten.
- We hoorden positieve berichten over de **Pleinplakkers** in de speeltuintjes Breekenhof in Driel en de Nansenstraat in Zetten.
- De SGO is betrokken bij het samenstellen van nieuwe beleidsplannen **Sociaal Domein Overbetuwe**. Centraal staan de inclusieve samenleving en de inwoners van Overbetuwe. Onze suggesties worden zeker meegenomen.
- In Elst, bij de Jumbo, staat al langer een **rolstoelwinkelwagen**. Nu zagen we er ook een in de Albert Heijn! Waar staan ze nog meer?
- We zijn dringend op zoek naar mensen die ons **algemeen bestuur willen komen versterken**. Voorop staat dat álle inbreng, op welk vlak dan ook, ons sterker maakt. Meedenken in overleggen, met de doelgroep in gesprek gaan, belangenbehartiging op breed vlak van beleid tot en met de organisatie, verbindende factor zijn tussen SGO en andere organisaties. Ieder met zijn eigen talenten, beschikbare energie en tijd.
- In 2021 bestaat de **SGO (eerder SGPE) 25 jaar**. Dat gaan we 'vieren'. Kent ú de mensen van het eerste uur nog?



Toegankelijkheid dagjes uit in Nederland is verbeterd

Maar liefst 80% van de 106 onderzochte pretparken, musea en dierentuinen in Nederland hebben hun toegankelijkheid voor mensen met een beperking verbeterd ten opzichte van eerder onderzoek uit 2014. Dat blijkt uit een nieuw toegankelijkheidsonderzoek van Smienk Trapliften.

Een dagje uit in Nederland?

Na weken strenge coronamaatregelen mogen pretparken, dierentuinen en musea eindelijk hun deuren weer openen. Ook veel senioren en mensen met een mobiliteitsbeperking snakken naar een dagje de deur uit. Welke mogelijkheden zijn er voor hen?

Ruim zes jaar geleden deed uitmetkorting.nl onderzoek naar de toegankelijkheid van alle dagjes uit in Nederland. Smienk Trapliften onderzocht de huidige stand van zaken en kwam tot interessante conclusies.



Verbeteringen

Zo beschikken alle onderzochte parken tegenwoordig over een aangepast toilet en is in achttien parken een hulphond toegestaan waar dit zes jaar geleden nog niet was toegestaan. Ook zijn er in steeds meer parken rolstoelen of rollators te leen. Burger's Zoo, Storyworld en het Kröller-Müller Museum doen hier zelfs nog een schepje bovenop door ook scootmobielen ter beschikking te stellen. Ook nieuw: het Stedelijk Museum in Amsterdam biedt loopfietsen te leen aan.

Informatieverstrekking

De grootste verbeteringen zijn echter te behalen door de toegankelijkheidsinformatie beter en helder te communiceren op de websites van de parken en musea. Vaak is de informatie niet te vinden of moeten er verschillende pagina's bekeken worden om alle informatie te krijgen. Van 'plan uw bezoek' via de FAQ naar de tarievenpagina. Soms is de informatie zelfs helemaal niet vindbaar, bijvoorbeeld bij Zeehonden-centrum Pieterburen.

Dagje weg

Desondanks kan de conclusie worden getrokken dat ca. 90% van de onderzochte dagjes uit uitstekend presteren op het gebied van rolstoeltoegankelijkheid. Nu de coronamaatregelen in Nederland langzaam worden versoepeld en de parken weer mogen openen, is dat goed nieuws.

Bomen, planten en bloemen op de stoep leveren vaak problemen op

In steeds meer woonwijken, ook in de nieuwbouwwijk de Westeraam in Elst worden door gemeenten en bewoners bomen, planten en bloemperken op een deel van het trottoir aangelegd. Dat staat vrolijk, is goed voor de luchtkwaliteit en de biodiversiteit. Maar vaak leveren deze nieuwe voorzieningen ook toegankelijkheidsproblemen op voor mensen met een beperking. Verhoogde randen rondom de bomen en de planten en overhangende takken zorgen regelmatig voor problemen en er is een grotere kans om te struikelen of te vallen.



Groen & Handicap pleit ervoor dat gemeenten én bewoners zich meer bewust worden van de nadelen van groenvoorzieningen op het trottoir. De boomkransen zijn soms zó breed, dat de vrije doorgang in het geding komt. Dat geldt ook bij heggen en struiken, die soms te veel in de breedte groeien, waardoor het trottoir te smal wordt om er bijvoorbeeld in een rolstoel langs te lopen. Gemeenten handhaven daar niet op: de aandacht gaat uit naar vergroening, waardoor de toegankelijkheid een ondergeschikte rol speelt. Bron: Kenniscentrum Groen en Handicap

Handige Apps

NeuroNation

NeuroNation is een gratis Engelstalige app waarmee je verschillende hersenfuncties, zoals concentratie, geheugen en denk-snelheid kunt trainen. Breng je hersenen in een actieve stand. Met deze app onderhoud je je brein met trainingen van zo'n 15 minuten. Download in de App Store of in Google Play



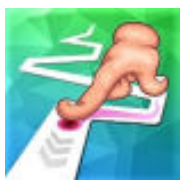
Blokje om

Deze gratis app is bijzonder geschikt als je van wandelen houdt, maar geen zin hebt om iedere keer hetzelfde rondje te lopen. Kies de afstand (van 500 meter tot 10 kilometer) die je wilt lopen en je krijgt een suggestie voor een wandelroute vanaf de plek waar je je bevindt. Tijdens de route krijg je een overzicht van leuke plekken op jouw route. De routes die je hebt gelopen (inclusief kilometers en geschatte calorieën) worden bewaard. Download in de App Store



Bekwame vinger

Met deze gratis app kun je door middel van spelletjes je fijne motoriek oefenen. Zet je vinger op het punt op het scherm en schuif op de regel die willekeurig wordt getoond zonder uw vinger terug te nemen. Het enige dat u hoeft te doen, is de slagbomen passeren en uit de buurt blijven. Dit is een eindeloze game met tientallen barrières om de fijne motoriek te oefenen. Download op Google Play



Handi-app

Hoe leer je een kind met een slechte fijne motoriek om zelf tandpasta op een tandenborstel te doen? Hoe zorg je ervoor dat je kind zich goed voelt in een rolstoel? Alledaagse vragen waar ouders die een kind met een beperking hebben tegenaan lopen. Voor hen is er nu de Handi-app met meer dan 200 tips over opvoeding en verzorging van een kind met een handicap. De Handi-app is gemaakt voor en door ouders van kinderen met een beperking. Zij delen hun beste tips en ideeën met CP Nederland en SBH Nederland. Download in de App Store of in Google Play



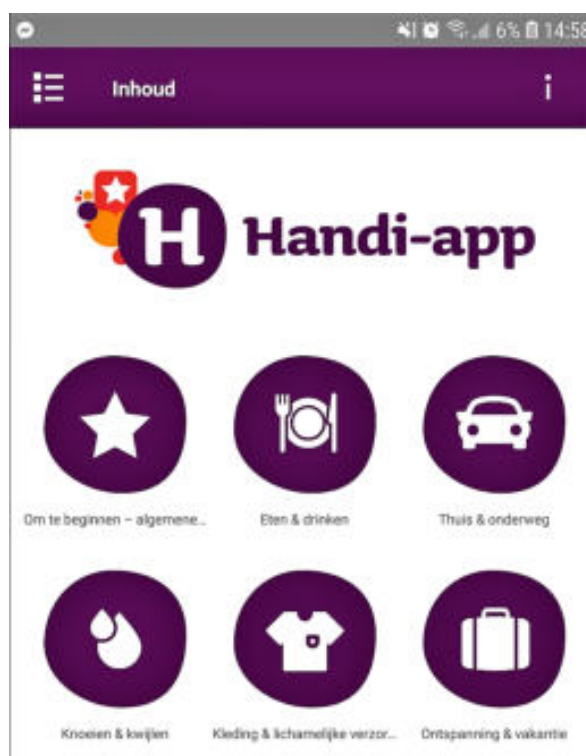
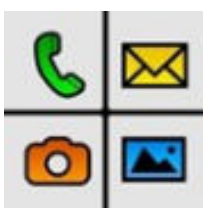
Remember the milk

Hoewel de naam van deze Nederlandstalige app ('vergeet de melk niet') anders doet vermoeden kan deze app jou aan alles herinneren wat je niet wilt vergeten. Deze app kan heel ondersteunend zijn voor mensen die het lastig vinden om dingen te onthouden en te plannen. Je kunt alles plannen en opslaan, van boodschappen tot studie, van geplande afspraken tot hoge prioriteiten. Download in de App Store of in Google Play



BIG Launcher

BIG Launcher is een app die je beeldscherm anders instelt waardoor je smartphone of tablet gemakkelijker te gebruiken is. Het zorgt voor een groot lettertype en duidelijke grote iconen in verschillende kleuren met een hoog contrast. Download op Google Play



Toegankelijkheid

Lunchroom De Kapitein in Druten



De Kapitein is een werk-, leer- en dagbestedingslocatie van 's Heeren Loo, gevestigd aan de Veerdam in Druten. Het is een gezellig ingerichte lunchroom op een gerenoveerd bunkerschip. Bij De Kapitein werken mensen met een beperking: 'Samenwerkers'. Het streven is dat iedereen zo zelfstandig mogelijk kan werken en zijn of haar talenten kan inzetten en ontwikkelen. Het goed toegankelijke schip met rolstoeltoilet, drempelopritten, lange loopbrug en trapplateaulift ligt langs de Waal in Druten.



rolstoeltoilet, drempelopritten, lange loopbrug en trapplateaulift ligt langs de Waal in Druten. In deze omgeving van de rivier de Waal kun je heerlijk rollen, rijden, fietsen en mooie wandelingen maken. In de zomermaanden vaart iedere dag een veerpontje tussen Druten en Dodewaard, dit jaar in verband met de corona helaas niet.



De tosti Brie met walnoten en bosbessen is een aanrader!

Indoor Visrivier Reuver-Limburg is toegankelijk

Oppe Drake Baek is een aangelegde rivier waar je de mogelijkheid hebt om naar hartenlust te vissen, zonder daarvoor door de 'drek' te moeten...

Deze visrivier heeft stromend water, zodat de spiermassa van de vis behouden wordt. De natuurlijke omgeving wordt zoveel mogelijk waarheidsgetrouw nagebootst, maar met als pluspunt dat het terrein voor u als visser van alle gemakken is voorzien. Zo is de rivier deels overdekt, zodat 's avonds vissen mogelijk wordt. Voor mensen die van vissen houden, maar niet van regen, is dit ook een uitkomst. Door de overkapping kunt u bij Oppe Drake Baek het hele jaar rond vissen op forel en meerval.

Er is een rolstoelsteiger, er zijn aangepaste toiletten aanwezig en ook Invaliden parkeerplaatsen. De visstand wordt constant automatisch in de gaten gehouden. Betalen doet u niet per dag of dagdeel, maar per totaal geviste tijd. Vist u 2 uur dan betaalt u 2 uur.

Info op www.oppedrakebaek.nl



Op stap door de Dorpsstraat/Valburgseweg als je niets ziet.....



Fietsen op de lijn



Reclame, terras



Geen geleidestrook



Zig zag lopen met hond



Nog meer fietsen



Voor niemand handig



Zo hoort het



Oversteek



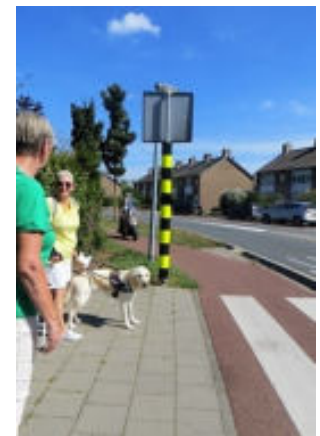
Drukke, bochtige kruising Valburgseweg



Te smalle stoep en je wordt niet gezien



Er zijn geen waarschuwingsstegels



Fietsers en auto's zien je vaak te laat



Op goed geluk



Valgevaar



Ineke heeft hier al 2 x een ongeval gehad



Geleidedegels naar de ingang



Reliëfstrepen binnen



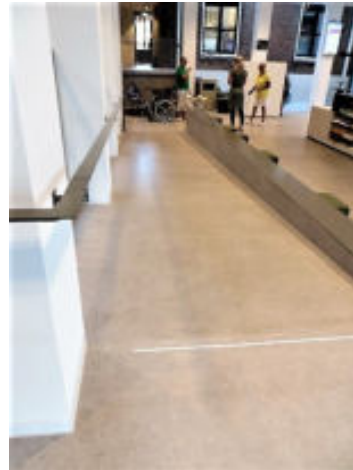
Hal met balies en zitjes. Te zijner tijd bieden gastvrouwen hulp. Men verwacht dat 85 % van de bezoekers hier moet zijn.



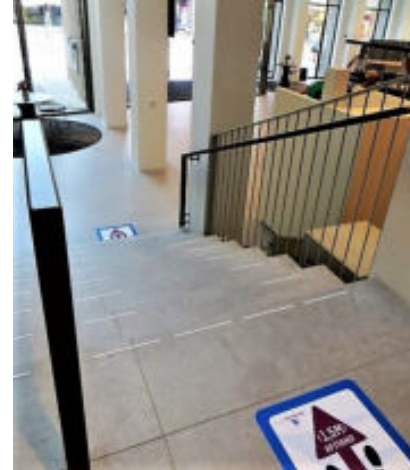
Toilet op 1^e en 2^e verdieping



Speelhoekje waar Salma bij betrokken is



Hellingbaan naar 1^e verdieping met meerdere rustvlakken



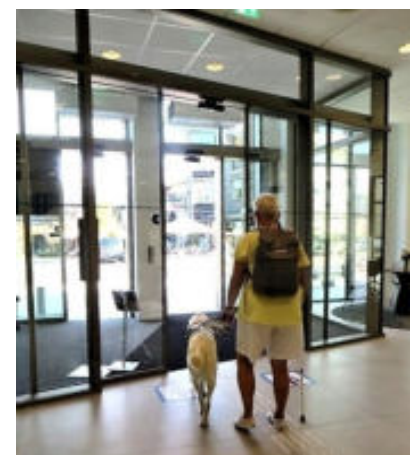
Per trap van en naar de 1^e verdieping, geen lift, wel een hellingbaan



Ruime lift van de 1^e naar de 2^e verdieping

Foto-impresie van een rondje door het nieuwe gemeentehuis samen met Dickie, Ineke, Quint, Jeanne en Tessie.

Hieronder de prachtige trap naar de eerste verdieping



Automatische deuren

